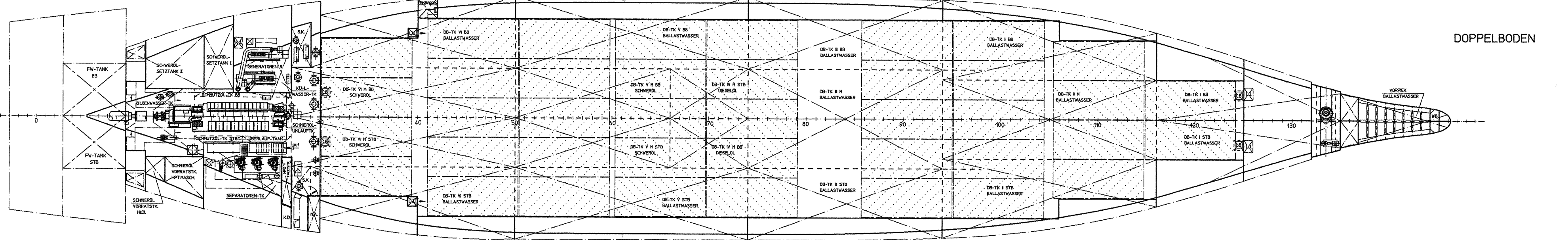
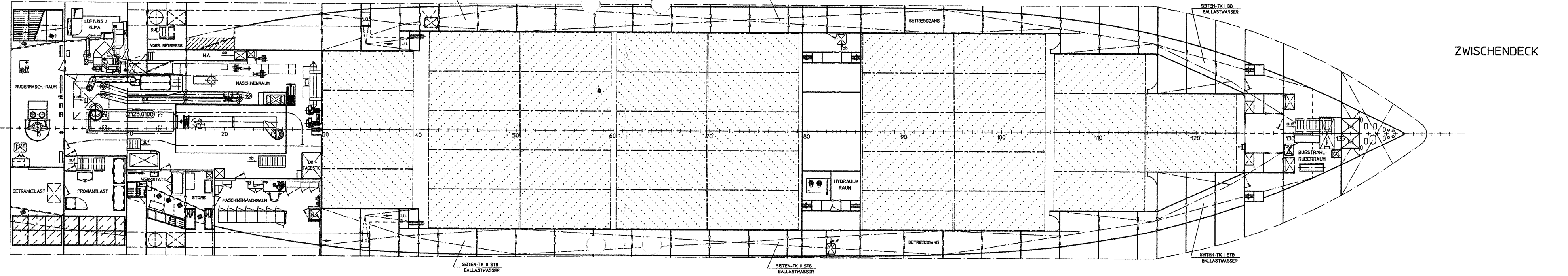
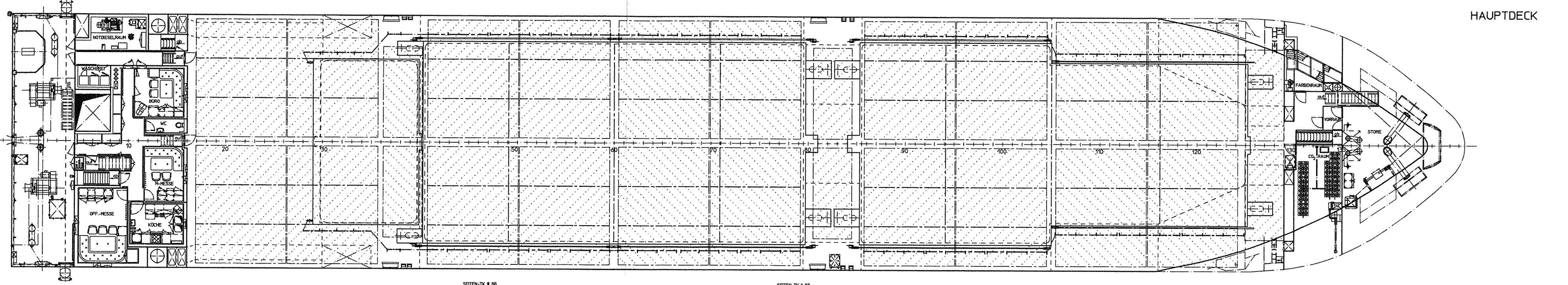
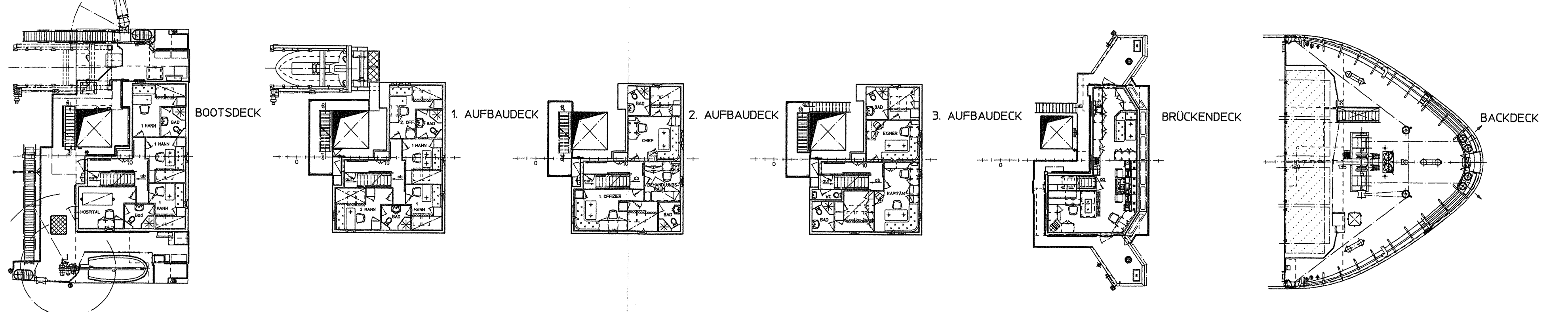
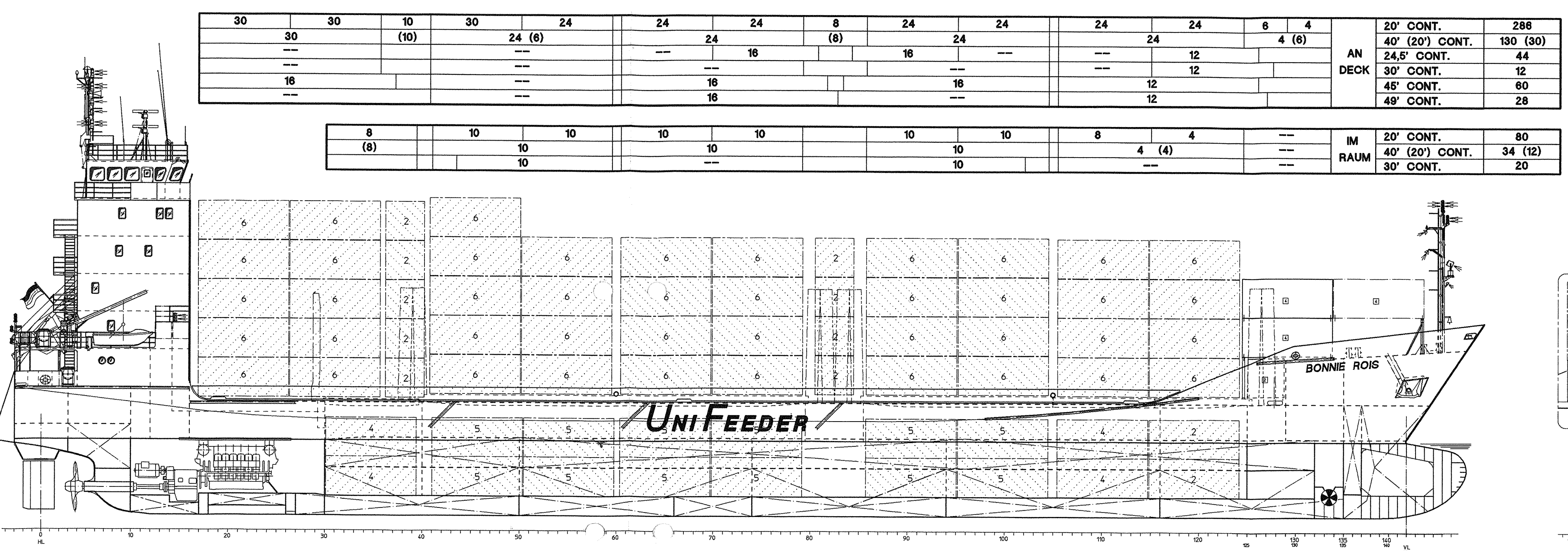
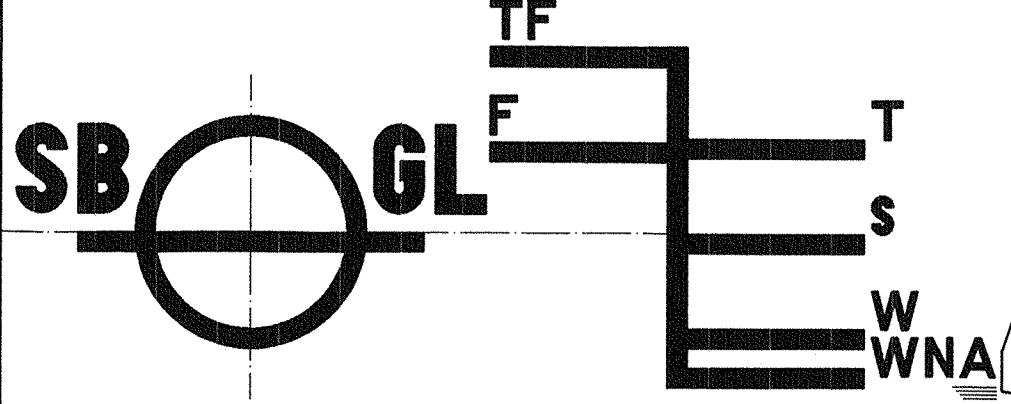


km	ETM	VERB. ZUNAHME	TEUFANG	TRAGFÄHIGKEIT	TEUFANG
m	m/m	1/CM	m	m³	m
7.62	8026	14.08	6.0	3 = 1000 t/m³ 3 = 1000 t/m³ 3 = 1010 t/m³ 3 = 1015 t/m³ 3 = 1020 t/m³ 3 = 1025 t/m³	6.0
7.31	8242	13.60	5.5		5.5
7.18	7317	12.84	5.0		5.0
7.14	6475	12.23	4.5		4.5
7.27	5930	11.78	4.0		4.0
7.66	6670	11.46	3.5		3.5
8.07	5311	11.19	3.0		3.0
8.82	5093	10.94	2.5		2.5
10.29	4888	10.87	2.0		2.0



AN DECK		IM RAUM	
20' CONT.	288	20' CONT.	80
40' (20') CONT.	130 (30)	40' (20') CONT.	34 (12)
24.5' CONT.	44	30' CONT.	20
30' CONT.	12		
45' CONT.	60		
49' CONT.	28		

CONTAINERKAPAZITÄT GESAMT	
20' CONT.	366
40' (20') CONT.	160 (46)
24.5' CONT.	44
30' CONT.	32
45' CONT.	60
49' CONT.	28

TANK- UND LADERAUMINHALTE									
Nr.	BEZEICHNUNG	VOLUMEN m³	DICHTE t/m³	GEWICHT t	⊙-V. HL. m	⊙. Ü.B. m	⊙ a. M.S. m	IB * mmt	
SCHWERÖL									
1	DB-TK V M STB	42,0	0,920	38,6	37,20	0,64	1,65	29	
2	DB-TK V M BB	42,0		38,6	37,20	0,64	-1,65	29	
3	DB-TK VI M STB	59,8		54,8	24,65	0,64	1,65	40	
4	DB-TK VI M BB	59,8		54,8	24,65	0,64	-1,65	40	
5	SETZTANK I	17,1		15,7	12,23	3,68	-3,28	10	
6	SETZTANK II	17,2		15,8	9,65	3,97	-2,95	8	
7	HFO-TAGESTANK	6,8		6,3	16,73	3,10	3,92	3	
8	ÜBERLAUF-TANK	10,1		9,3	15,55	0,77	2,57	7	
GESAMT (Füllung 98%)		254,2		233,9	26,37	1,13	-0,21	166	
DIESELÖL									
9	DB-TK IV M STB	21,3	0,860	18,3	45,00	0,64	1,65	13	
10	DB-TK IV M BB	21,3		18,3	45,00	0,64	-1,65	13	
11	DO-TAGESTANK	4,9		4,2	18,35	6,14	2,45	0	
GESAMT (Füllung 98%)		47,4		40,8	42,28	1,21	0,25	26	
SCHMIERÖL									
12	VORRATS-TK HPT.MASCH.	7,3	0,910	6,6	10,07	4,25	3,64	2	
13	VORRATS-TK HLDI.	1,8		1,6	8,02	4,46	3,32	0	
14	SCHMIERÖL-UMLAFTANK	5,1		4,6	14,20	1,00	0,00	1	
GESAMT (Füllung 98%)		14,1		12,8	11,27	3,11	2,29	3	
FRISCHWASSER									
15	FW-TANK STB	24,1	1,000	24,1	4,09	4,98	1,39	11	
16	FW-TANK BB	24,1		24,1	4,09	4,98	-1,39	11	
GESAMT		48,2		48,2	4,09	4,98	0,00	22	
B'/ASTWASSER									
17	VOHPIEK	92,1		94,4	90,19	4,00	0,00	79	
18	DB-TK I STB	87,6		89,8	79,94	1,52	2,13	56	
19	DB-TK I BB	87,6		89,8	79,94	1,52	-2,13	56	
20	DB-TK II STB	78,9		78,8	66,91	1,11	4,68	6	
21	DB-TK II M	95,6		98,0	67,75	0,65	0,00	180	
22	DB-TK II BB	76,9		78,8	66,91	1,11	-4,68	6	
23	DB-TK III STB	92,8		95,1	53,98	1,24	5,90	3	
24	DB-TK III M	108,7		111,4	54,10	0,65	0,00	319	
25	DB-TK III BB	92,8		95,1	53,98	1,24	-5,90	3	
26	DB-TK V STB	114,6	1,025	117,5	39,82	1,24	5,95	4	
27	DB-TK V BB	114,6		117,5	39,82	1,24	-5,95	4	
28	DB-TK VI STB	80,8		82,8	25,76	1,39	5,58	13	
29	DB-TK VI BB	79,3		81,3	25,76	1,39	-5,53	12	
30	SEITEN-TK I STB	98,0		100,4	75,44	4,25	4,38	285	
31	SEITEN-TK I BB	98,0		100,4	75,44	4,25	-4,38	285	
32	SEITEN-TK II STB	88,8		91,0	48,18	4,23	7,41	12	
33	SEITEN-TK II BB	88,8		91,0	48,18	4,23	-7,41	12	
34	SEITEN-TK III STB	45,6		46,7	25,09	4,19	6,94	5	
35	SEITEN-TK III BB	42,0		43,0	25,00	4,19	-6,91	5	
GESAMT		1681,3		1702,8	56,22	2,18	0,02	1345	
SONSTIGE TANKS									
36	BILGENWASSER-TK	12,1	1,025	12,4	9,76	0,72	0,00	11	
37	KÜHLWASSER-TK	4,7	1,000	4,7	16,42	0,77	-2,72	4	
38	SCHMUTZÖL-TK STB	5,2	0,910	4,7	12,44	0,82	2,03	2	
39	SCHMUTZÖL-TK BB	10,7	0,910	9,7	13,68	0,79	-2,25	5	
40	SEPARATOREN-TK	8,8	1,000	8,8	14,22	1,82	2,90	9	
LADERAUMINHALTE									
41	SCHÜTTGUT	4456,3		46,48	4,38	0,00	0		
42	STÜCKGUT	4165,6		48,58	4,18	0,00	0		

HAUPTABMESSUNGEN			
SCHIFF	MASCHINE		
LÄNGE ÜBER ALLES	99,83 m	HAUPTMASCHINE	MAN ALPHA 402 16V 28/32 A-F
LÄNGE ZW. D. LOTEN	91,45 m	LEISTUNG	3920 KW BEI 775 UPM
BREITE AUF SPANTEN	16,90 m	HILFSMASCHINEN	2 x MAN D 2868 LE
HÖHE HAUPTTÖCK	7,55 m	LEISTUNG	276 KW BEI 1600 UPM
HÖHE ZWISCHENDECK	5,00/5,20 m	GENERATOR	320 KVA
TEUFANG	5,00/5,92 m	WELLENGENERATOR	ABB/ANALDO M7B 400 50-4
TRAGFÄHIGKEIT	4830 t	BALLASTPUMPEN	LENZ-BALLASTPUMPE 125 m³/h-22 mWS
GESCHWINDIGKEIT (T = 5,0 m)	15,2 kn		LENZ-BALLASTPUMPE 125 m³/h-22 mWS
		PUMP JET	JABTRAM Typ BU 60 F
			SCHUB 55 KN - 350 KW MOTOR

HEIMATHAFEN :	RENSBURG
GL - REGISTER Nr. :	9 3 8 7 1
UNTERSCHIEDUNGSSIGNAL :	D K H V
KLASSE :	GL +100 A 5 M E 3, Equip. f. Carriage of Containers, SOLAS II-2, Reg. 54
VERMESSUNG :	BRUTTO : 2990 BRZ NETTO : 1311 NRZ

EIGNER :	M.S. "BONNIE ROIS" Reederei H.M. Lütke KG Kanalarbeiter 23 24783 Osterröndfeld	Auftraggeber	Typenbezeichnung und Nr.
BAUWERFT :	KRÖGER WERFT RENSBURG	Zu Abw.	Maßstab 1:200
NEUBAU :	1546	Oberfläche	Werkstoff, Holztafel
BAUJAHR :	1998	Datum	03.12.
		Name	Hadenfeld
		Norm	
		Abt.	TKS
		Benennung	Ladeplan
		Zeichnungs-Nr.	M.S. "BONNIE ROIS"
		Blatt	1546/1036.00
		Erst	Erst